

Votre revendeur



SITE INTERNET
WWW.STIM.FR

STIM
ZA les Cousteliers
6 avenue de l'Abrivado
34160 CASTRIES

Tel. : 04 67 87 11 46 - Fax. : 04 67 87 04 78

stim.video@stim.fr



PC 2000

LOGICIEL DE
RÉCEPTION D'IMAGES



GUIDE D'UTILISATION PC 2000

Sous réserve de modifications techniques et des disponibilités, fabrication française.

CHAPITRE 1 : PRÉSENTATION

1.1 Lecteur de disquette.....	3
1.2 Disque Récepteur.....	3
1.3 Disque Emetteur.....	3
1.4 Séquence.....	3

CHAPITRE 2 : INSTALLATION

2.1 Configuration minimale.....	6
2.2 Installation.....	6
2.3 Lancement programme.....	6
2.4 Enregistrement.....	6
2.4.1 Comment s'enregistrer ?.....	7
2.4.1.1 Description du panneau d'enregistrement.....	7
2.4.1.2 Enregistrement.....	7

CHAPITRE 3 : PRESENTATION GÉNÉRALE

3.1 Commandes générales.....	10
3.1.1 Fichier.....	10
3.1.2. Préférence.....	11
3.1.3. Affichage.....	12
3.1.4. " ? ".....	12

CHAPITRE 4 : EXPLOITATION

4.1 Nouvelle commande.....	16
4.1.1. Préférence.....	16
4.1.2. Fenêtre.....	17
4.1.3. ClipBoard.....	17
4.1.4. code d'accès.....	17
4.1.4.1. Pour rentrer un nouveau code	18
4.1.4.2. Pour rentrer dans le logiciel sans code.....	18
4.2. Exploitation des modules.....	18
4.2.1. Commandes communes.....	18
4.2.1.1. Outil dessin.....	18
4.2.1.2. Information.....	18
4.2.1.3. Paramètre.....	18
4.2.1.4. Montage.....	18
4.2.1.5. Défilement.....	20
4.2.1.6. Image par image.....	20
4.2.1.7. Affichage séquence.....	20

4.2.1.8. Affichage quadra.....	20
4.2.2. Module disquette.....	21
4.2.2.1. Paramétrage.....	21
4.2.2.2. Montage.....	22
4.2.3. Exploitation du module disque Emetteur.....	22
4.2.3.1. Paramétrage du disque emetteur ST40X.....	24
4.2.3.2. Paraméragé du disque emetteur ST200.....	25
4.2.4. Exploitation du module disque Récepteur.....	27
4.2.4.1. Paramétrage.....	28
4.2.4.2. Evénement précédent ou suivant.....	29
4.2.5. Exploitation du module Séquence.....	29
4.2.5.1. Paramétrage.....	29
4.2.6. Le vumètre.....	30
4.2.7. Séquence AVI.....	30

CHAPITRE 5 : OUTILS A DESSIN

5.1. Amélioration de la qualité de l'image.....	32
5.2. Masquer une zone d'images.....	32
5.3. Zoomer une partie de l'image.....	33
5.4. Impression et sauvegarde de l'image.....	33
5.4.1. Impression.....	33
5.4.2. Sauvegarde.....	33
5.5. Annuler.....	33

CHAPITRE 6 : RECAPITULATIF DE BOUTON 36

P R E S E N T A T I O N

Lecteur de disquette

Disque Récepteur

Disque Emetteur

Séquence

1. Présentation

PCVEIL 2000 permet de visualiser les images enregistrées à partir des produits STIM, ST100, ST200, PCVEIL 1500, ETC...

Ces images rapatriées pourront être imprimées, archivées.

On pourra également :

- améliorer la qualité,
- cacher des zones,
- zoomer.

1.1 Lecteur de disquette

Après avoir enregistré à partir d'un stockeur émetteur des images au format TGA ou JPEG sur disquette, vous pourrez les visualiser, voir le rapport des événements.

1.2 Disque Récepteur

Il permet de visualiser les images enregistrées à partir d'un PCVEIL 1500.

1.3 Disque Emetteur

Vous aurez la possibilité de consulter sur votre PC un disque provenant d'un stockeur STIM.

1.4 Séquence

Vous aurez la possibilité d'enregistrer une séquence à partir des modules " disque Emetteur " et " disque Récepteur " et de la revisualiser avec ce module.

I N S T A L L A T I O N

Configuration minimale

Installation

Lancement programme

Enregistrement

2. Installation

2.1 Configuration minimale

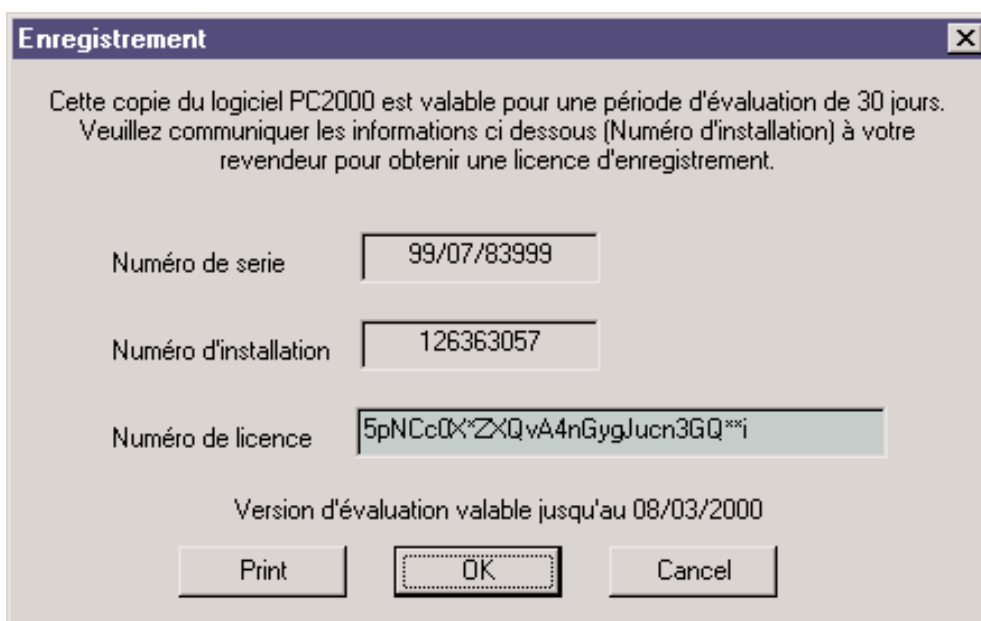
- Processeur type Pentium II ou compatible minimum 200 MHz
- Mémoire 64 Mo
- Carte graphique de 65536 couleur format 640X480 WINDOWS 95, 98 ou NT.

2.2 Installation

Ouvrez votre poste de travail, cliquez deux fois sur l'icône CD ROM ou sur le lecteur de disquette, suivant si le programme vous a été livré sur CD ou sur disquette, et sélectionnez le fichier Setup.Exe . Cliquez dessus, puis suivez les instructions affichées à l'écran.

2.3 Lancement programme

Cliquez sur le bouton " démarrer " se trouvant dans la barre d'exploitation WINDOWS, dans le menu "PROGRAMMES ", sélectionnez PCVEIL 2000 et cliquez dessus ; un panneau d'enregistrement apparaît.



K Ce panneau n'apparaît qu'au premier lancement.
Après, pour vous enregistrer, vous devez passer par le menu ;
sélectionnez le " ? " et cliquez sur enregistrement.

2.4 Enregistrement

Tous les modules : disquette, disque émetteur, disque récepteur, et séquence sont fonctionnels pendant 30 jours. Au-delà, et si vous ne vous enregistrez pas, seul le module disquette reste opérationnelle. Tous les autres modules ne seront plus disponibles.

2.4.1 Comment s'enregistrer ?

PCVEIL 2000 nécessite un numéro de licence pour pouvoir bénéficier d'un ou plusieurs modules.

2.4.1.1 Description du panneau d'enregistrement

numéro de série	Si les 3 derniers numéros sont des 9, c'est que vous avez une version d'évaluation.
numéro d'installation	Ce numéro est unique. Il permet d'identifier le PC sur lequel se trouve le logiciel.
Numéro de licence	Après l'installation, ce numéro vous donne droit à toutes les fonctionnalités du logiciel pour une durée de 30 jours. Après enregistrement, ce numéro permet de bénéficier des modules désirés.

K *Le numéro de licence n'est valable que pour un seul PC.
Pour l'installer sur un nouveau PC, vous devez demander un nouveau numéro.*



Ce bouton permet d'imprimer le panneau.



Confirmer l'enregistrement.



Enregistrer plus tard.

2.4.1.2 Enregistrement

Pour vous enregistrer, envoyez à votre distributeur votre numéro de série (celui inscrit sur votre bon de livraison ou sur votre CD) accompagné impérativement du numéro d'installation, ainsi que les modules désirés.
Entrez dans la case "Numéro de licence ", le numéro qui vous sera retourné.
Appuyez sur le bouton OK.

P R E S E N T A T I O N G E N E R A L E

Commandes générales

Fichier

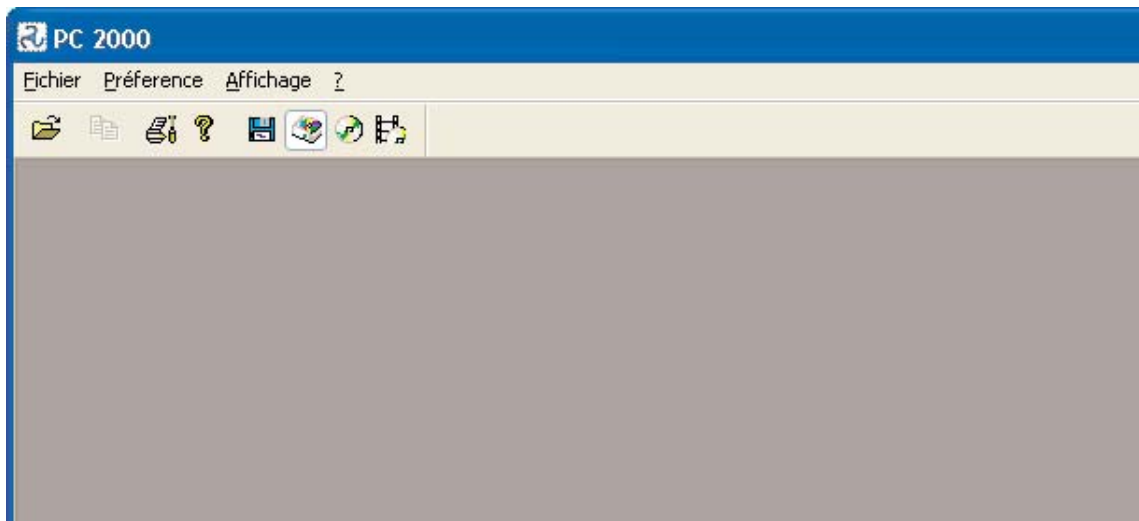
Préférence

Affichage

" ? "

3. Présentation générale

Vous voilà prêt pour exploiter votre logiciel PCVEIL 2000. Après avoir lancé le programme, vous devez voir apparaître une fenêtre WINDOWS avec une barre menu et barre d'outils. La barre d'outils peut être placée n'importe où sur l'écran.



3.1 Commandes générales

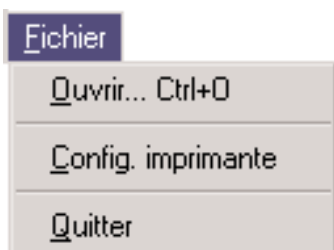
Le menu général permet d'accéder à toutes les gestions du logiciel regroupées par thèmes.

Fichier Préférence Affichage ?

La barre d'outils regroupe des boutons permettant un accès immédiat aux commandes les plus utilisées.



3.1.1 Fichier



Ouvrir

permet d'ouvrir un module.

Pour une action plus rapide appuyez sur les touches CTRL + O.



Configuration

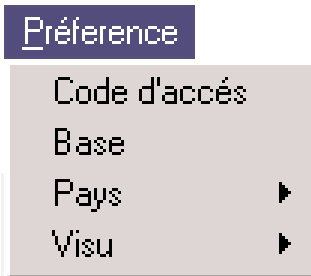
permet de configurer une imprimante. Après avoir cliqué sur cette option, une Imprimante boîte de dialogues s'affiche. La représentation de cette boîte de dialogues dépend de votre imprimante ou de votre système d'exploitation. Pour bien configurer votre

imprimante, veuillez consulter votre manuel d'exploitation WINDOWS ou votre manuel d'utilisation de votre imprimante.

Quitter

En choisissant cette commande, vous quittez le programme.
Vous obtenez le même résultat en appuyant sur les touches ALT + F4.

3.1.2 Préférence

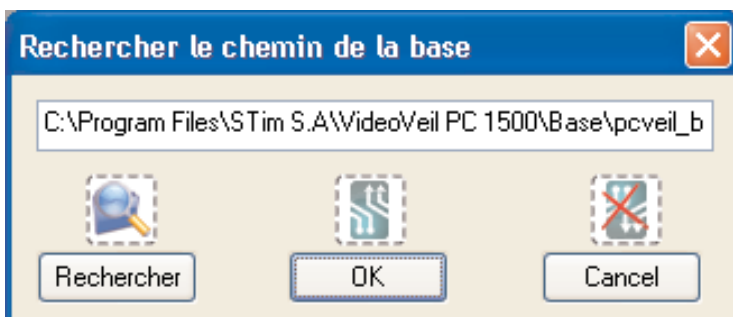


code d'accès

Permet de rentrer un code d'accès afin de limiter l'utilisation du programme.

Base

Le module " disque récepteur " utilise une base de données. Il faut impérativement indiquer le nom de cette base. En ouvrant cette boîte de dialogues, vous pouvez indiquer le chemin et le nom de la base.



Si vous connaissez ces informations, vous pouvez les inscrire directement dans la boîte à édition.

Sinon, cliquez sur le bouton rechercher.

Un panneau WINDOWS " Ouvrir " apparaît. Recherchez un fichier ayant pour extension mdb. Le nom du fichier est par défaut PCVEIL_base_mdb.

Pour plus d'informations sur l'utilisation de cette boîte de dialogues, veuillez consulter votre manuel WINDOWS.

Après avoir entré correctement les informations, validez-les en appuyant sur le bouton " OK ". Le bouton " CANCEL " permet de sortir sans enregistrer les informations.

Les nouvelles informations saisies ne seront pas prises en compte.

Pays

Permet de choisir la langue du logiciel.
La petite coche indique la langue sélectionnée.

Après avoir sélectionné la langue désirée, vous devez relancer le Soft



Visu

Permet de sélectionner le module qu'on désire utiliser. Certaines options peuvent être grisées. Ce sont les modules non disponibles. Si vous désirez en obtenir un, contactez votre distributeur.

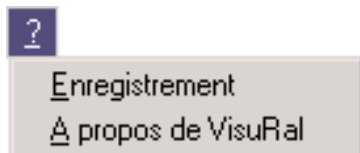
3.1.3. Affichage



Barre d'outils

Permet de rendre visible ou non la barre d'outils

3.1.4. " ? "



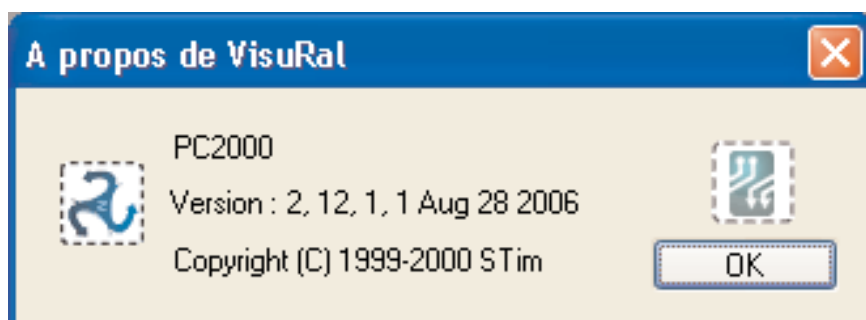
Enregistrement

Voir la rubrique enregistrement §2.4.



A propos de VisuRal

Affiche le nom et la version du logiciel



EXPLOITATION

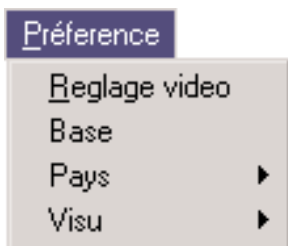
Nouvelle commande
Exploitation des modules.

4. Exploitation

Après avoir lancé un module, des nouvelles commandes générales apparaissent.

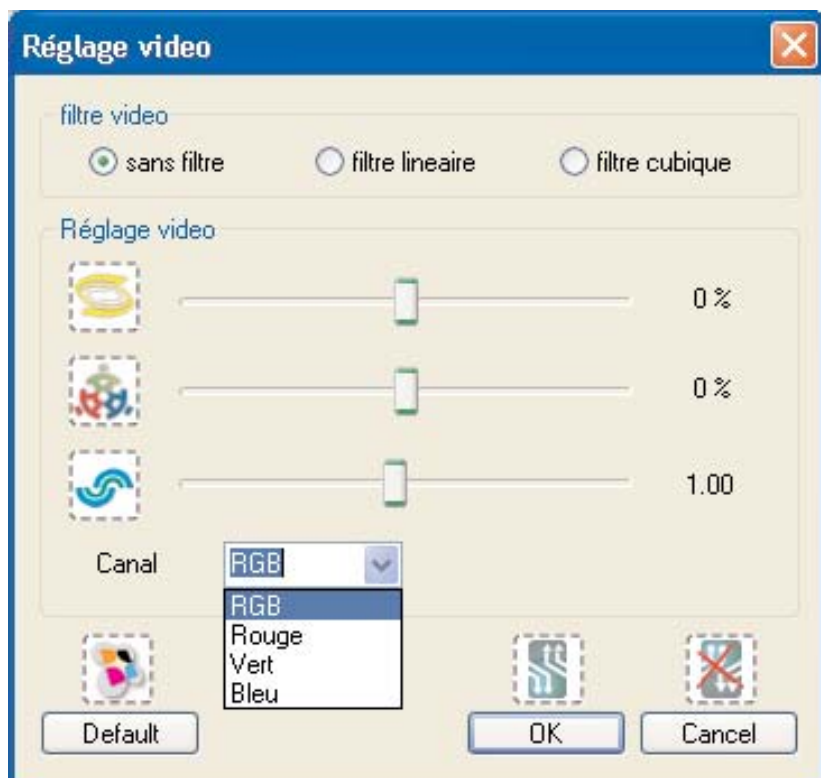
4.1 Nouvelle commande

4.1.1. Préférence



Réglage vidéo

Vous pouvez régler l'intensité lumineuse de l'image. Ce réglage peut se faire sur les trois canaux couleurs primaires en même temps ou séparément.



Filtre video

Le filtre vidéo a pour but d'améliorer plus ou moins la qualité de l'image. Suivant sa complexité, il peut réduire plus ou moins la vitesse d'affichage .



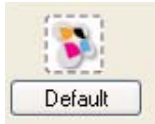
Réglage de la luminosité



Réglage du contraste



Réglage du gamma



Permet de remettre les paramètres à zéro

Une fois le réglage effectué, validez-le en appuyant sur le bouton OK ou bien si vous désirez sortir sans tenir compte des nouveaux paramètres, cliquez sur le bouton " Cancel ".

4.1.2. Fenêtre

Ce menu donne accès à des commandes classiques de WINDOWS. Pour obtenir plus d'informations, consultez le manuel de votre système d'exploitation.

4.1.3. ClipBoard



En cliquant sur ce bouton, l'image se trouvant dans la fenêtre module sera enregistrée dans le presse-papiers. A partir d'un autre logiciel, WordPad, Paint, ETC..., vous pouvez récupérer cette image, en passant par le menu édition, et coller.

4.1.4. code d'accès

Cette option permet de rentrer un nouveau code d'accès.

Après avoir cliqué et au besoin rentré votre code, la boîte à dialogue suivante apparaît :

Code d'accès

Code d'accès

Nouveau code xxxxxxx

Confirmation xxxxxxx

Cancel OK

4.1.4.1. Pour rentrer un nouveau code :

- a) cochez la case " CODE D'ACCES " pour valider le code
- b) rentrez votre code dans la case " NOUVEAU CODE "
- c) confirmez votre code dans la case " CONFIRMATION "
- d) appuyez sur le bouton OK.

4.1.4.2. Pour rentrer dans le logiciel sans code :

- a) décochez la case " CODE D'ACCES "
- b) appuyez sur le bouton OK.

4.2. Exploitation des modules

Certaines commandes sont disponibles dans la plupart des modules.

4.2.1. Commandes communes

4.2.1.1. Outil dessin



permet d'accéder aux outils dessin.

4.2.1.2. Information



permet d'accéder à quelques informations:

- Nom du fichier
- Nom du client
- Type de machine
- Numéro de la machine
- Hauteur et largeur de l'image
- Qualité de l'image
- Taille de l'image

Ces informations peuvent être imprimées.

4.2.1.3. Paramètre



Ouvre une boîte à dialogue permettant de régler quelques paramètres, vitesse de défilement, nombre de fenêtre par séquence, sélection des caméras, ETC...
[voir §4.2.2.1 - §4.2.3.1. - §4.2.4.1.]

4.2.1.4. Montage

K C'est valable pour tous les modules sauf le module disquette.



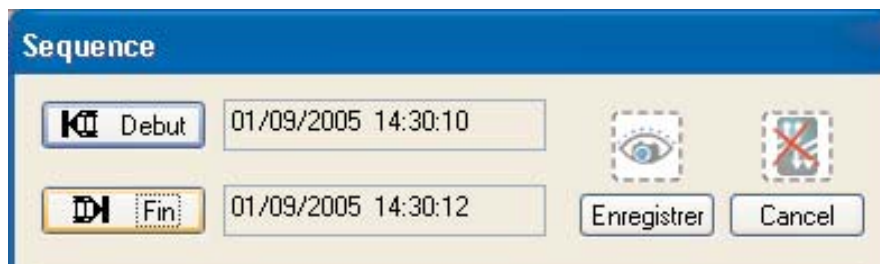
Cette commande permet d'enregistrer une séquence. En cliquant sur ce bouton, une boîte à dialogue apparaît :



Positionnez-vous sur la première image que vous désirez enregistrer. Appuyez sur la touche " Début ". Dans la boîte à édition apparaît alors la date et l'heure de l'image.



Déplacez-vous sur la dernière image désirée et cliquez sur le bouton " Fin ", le bouton " Enregistrer " qui était jusque là dévalidé, est accessible. Appuyez sur le bouton pour valider l'enregistrement.



Une fenêtre WINDOWS " enregistrer " apparaît.

Après avoir rentré le nom et le chemin sélectionnez l'extension désirée :

à **STM** (par défaut) - créer une séquence STM. Fichier qui ne peut être que visualiser par PC2000 ou PC15000.

à **EXE** - créer une séquence AUTO VIEW. Le fichier " créer " est un exécutable.

Il permet de revisualiser la séquence enregistrée.

Une fois l'enregistrement terminé, la boîte à dialogue se referme automatiquement. Avant l'enregistrement, pour abandonner l'opération, appuyez sur le bouton " Cancel "ou sur le bouton " Montage ".

K Suivant la longueur de la séquence, l'enregistrement peut être long.

4.2.1.5. Défilement



Le point indique le sens du défilement. En appuyant sur une de ces touches, vous lancez le film. Le bouton sélectionné reste enfoncé pendant le défilement. En appuyant sur une autre touche, on arrête le défilement.

4.2.1.6. Image par image



Suivant le sens du défilement, on affiche l'image d'avant ou la suivante.

4.2.1.7. Affichage séquence



Lors d'un défilement, on visualise plusieurs images de la même caméra en même temps.

K Disponible pour tous les modules sauf le module disquette.



4.2.1.8. Affichage quadra



Lors d'un défilement, on visualise plusieurs caméras en même temps.

K Disponible pour tous les modules sauf le module disquette.



4.2.2. Module disquette

En choisissant le module disquette, un panneau WINDOWS " Ouvrir " apparaît. Pour plus d'information sur ce panneau, veuillez consulter votre manuel WINDOWS. Allez sur la disquette et sélectionnez le fichier rapport.stm Cliquez sur " Ouvrir ".



Des informations concernant l'image sont inscrites dans le titre :

- la date et l'heure de l'image
- le nom du site
- la caméra
- et les contacts.

4.2.2.1. Paramétrage



En cliquant sur ce bouton le panneau de paramétrage s'affiche.



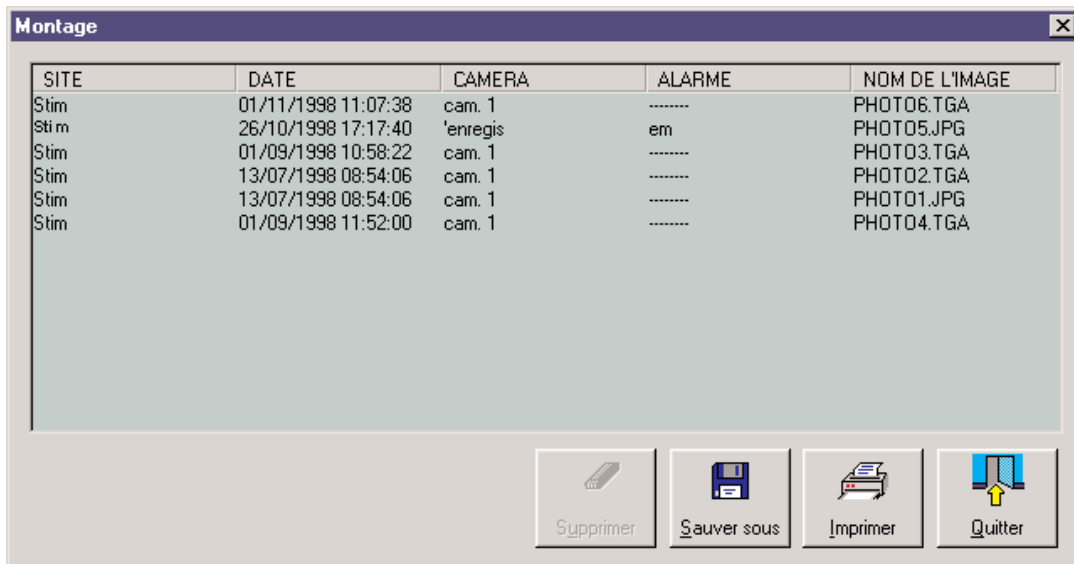
Vitesse de défilement

permet d'ajuster la vitesse du rafraîchissement de l'affichage et de régler le temps entre deux affichages d'images.

4.2.2.2. Montage



En cliquant sur ce bouton on voit apparaître le panneau " Montage ".



Supprimer

Ce bouton se valide lorsque des lignes se trouvant dans le tableau sont sélectionnées. En appuyant sur cette touche, vous supprimez les lignes sélectionnées.



Sauver sous

On va créer un nouveau rapport. Après avoir cliqué sur ce bouton, un panneau WINDOWS s'affiche. Veuillez entrer le nom et le chemin du nouveau rapport puis enregistrez.



Imprimer

Imprimer le contenu du tableau.



Quitter

Permet de quitter la boîte à dialogue.

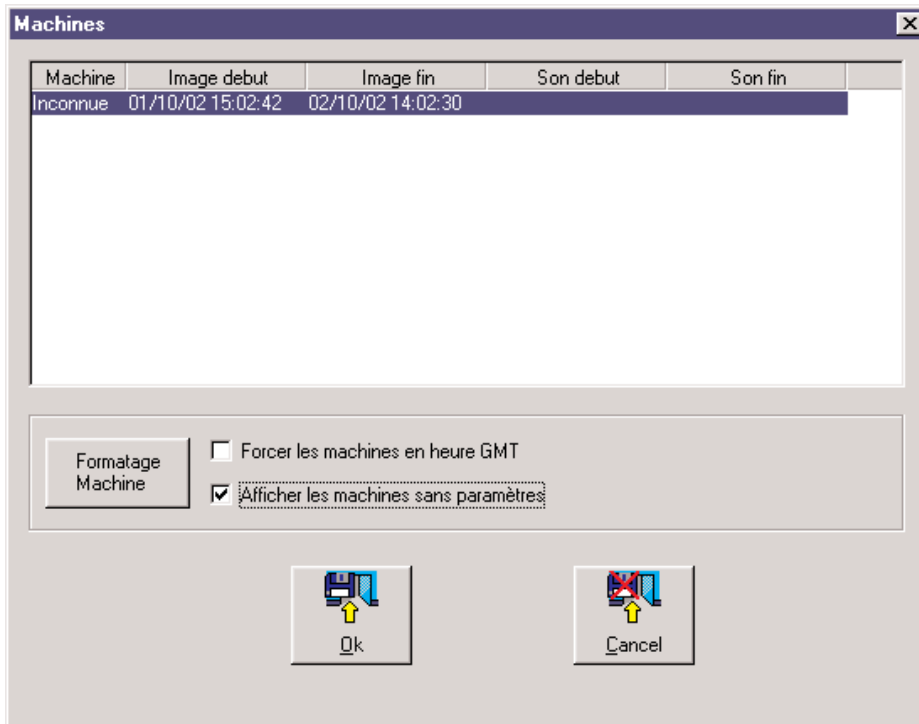
4.2.3. Exploitation du module disque Emetteur

Les disques stockeurs STIM doivent être branchés sur votre PC et reconnus par votre système d'exploitation. Un panneau " Machines " apparaît lorsqu'on ouvre ce module.

Vous devez voir la liste des machines disponibles.

Sélectionnez dans celle-ci la machine que vous désirez consulter, un panneau de paramétrage s'affiche [voir le §4.2.3.1.] . Appuyez sur le bouton OK.

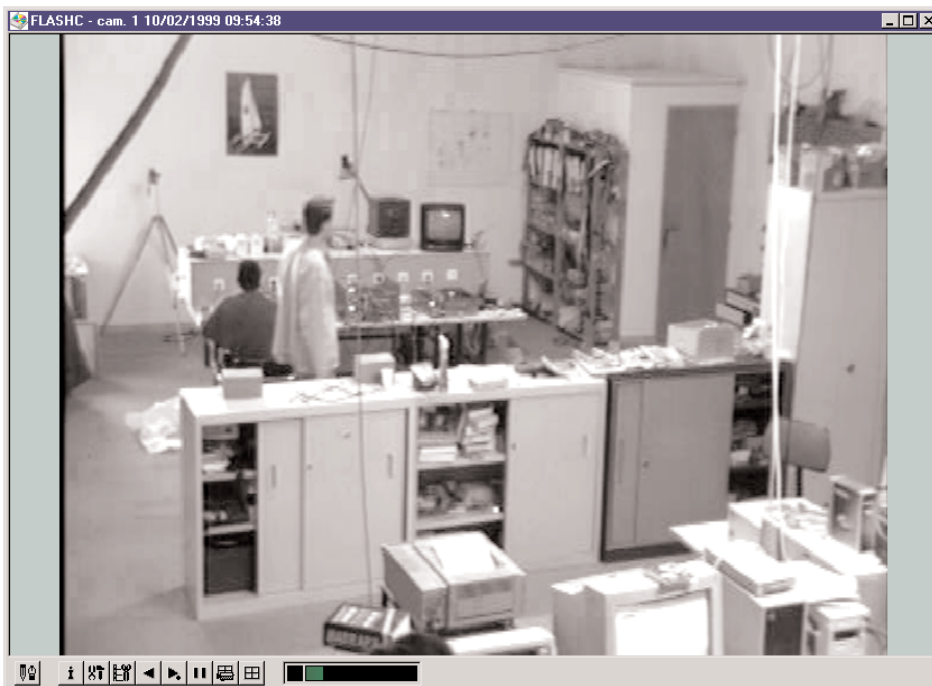
K le code d'installateur pourra vous être demandé.



Formatage machine : Permet d'initialiser les disques STXXX.

Force les machines en heure GMT : En cochant cette option, on force l'affichage des heures, des images et des événements en heure GMT. Cette option est présente uniquement s'il n'y a pas de fichier de paramétrage dans le disque STXXX.

Afficher les machines sans paramètre : En cochant cette option on autorise l'affichage des machines sans fichier de paramétrage dans le panneau "Machines". Cette option est présente uniquement s'il n'y a pas de fichier paramétrage dans le disques STXXXX.

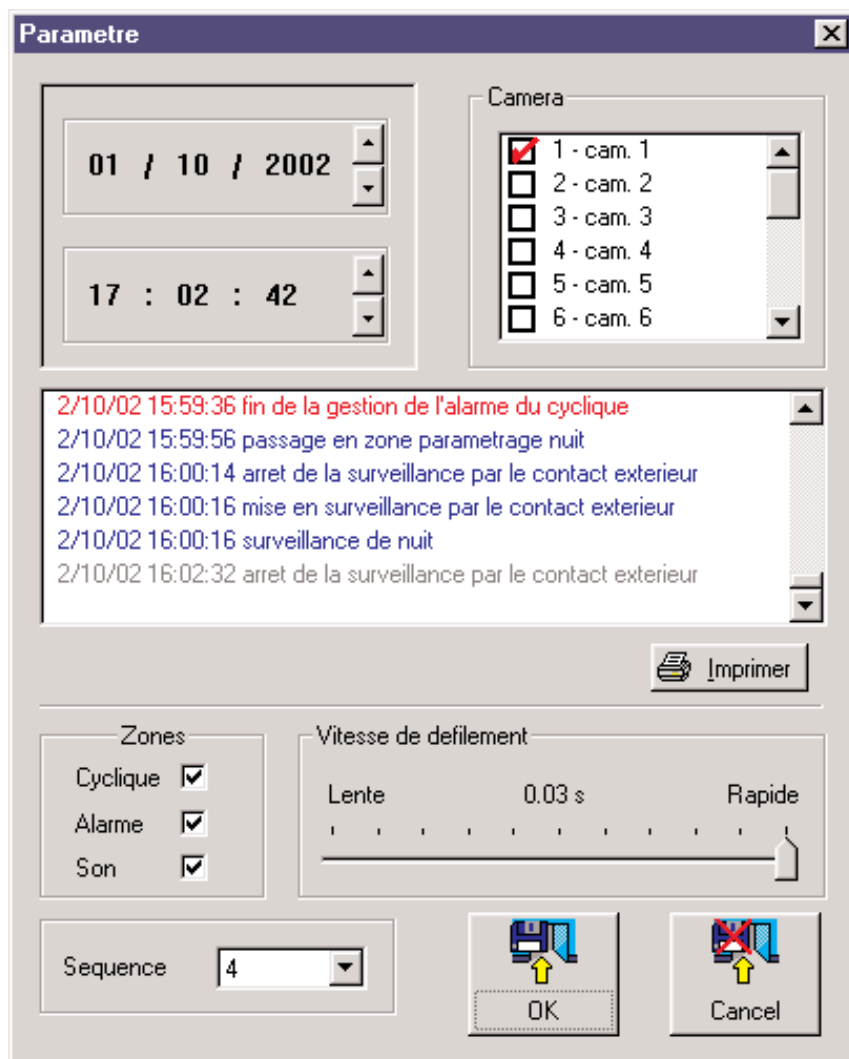


- le nom de la machine
- le nom de la caméra
- la date et l'heure de l'image.
- le symbole "son" si on écoute du son.
- le symbole "alarme" si on écoute une alarme cyclique.

4.2.3.1. Paramétrage du disque émetteur ST40X



En cliquant sur le bouton le panneau de paramétrage apparaît.



- Horloge** sélectionne la date et l'heure de recherche.
- Caméra** sélectionne les caméras que l'on désire visualiser.
- Liste d'événements** En choisissant un événement vous sélectionnez automatiquement l'horloge.
Si l'événement concerne une caméra (alarme caméra, défaut caméra...) vous validez aussi la caméra.
- Imprimer** Ouvre un menu pour l'impression des événements.

Zones

- . **Cycliques** En cochant cette option, on indique que l'on désire visualiser des images cycliques.
- . **Alarme** En cochant cette option, on indique que l'on désire visualiser des images alarmes.
- . **Son** En cochant cette option, on indique que l'on désire écouter la zone son. Se paramètre s'affiche s'il y a une zone son sur le disque émetteur

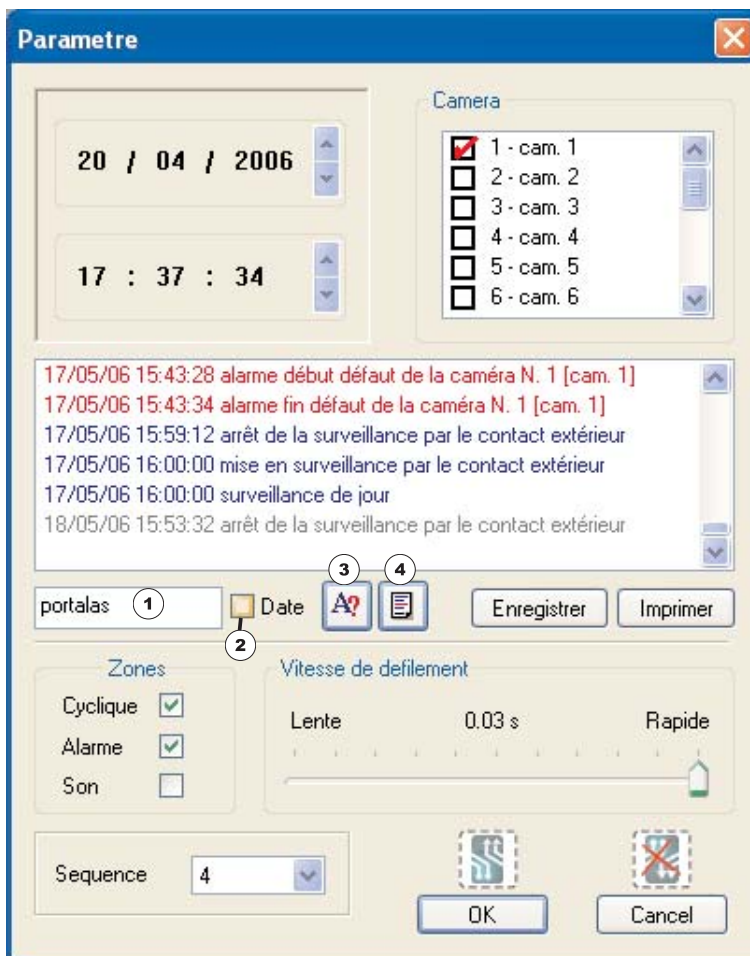
Vitesse de défilement Permet d'ajuster la vitesse de rafraîchissement de l'affichage et de régler le temps entre deux affichages d'images.

Séquence indique le nombre d'images que l'on désire visualiser lors d'une consultation en mode séquence.

OK Quitter en lançant la recherche.

Cancel Abandonner la recherche.

4.2.3.2. Paramétrage du disque émetteur ST200



Sur cet écran nous retrouvons les mêmes fonctions que le menu précédents, sauf pour la partie 1, 2, 3 et 4 notez ci-dessus.

Recherche d'une string

Principe de la recherche :

La string, rentrée par l'utilisateur, est recherchée parmi la string se trouvant dans l'image.

exemple :

string rentrée : portaldas

Si dans la string se trouvant dans l'image on a : "point d'arrêt portaldas" on retrouve l'image comportant la string.

Si dans la string se trouvant dans l'image on a : "point d'arrêt Marechal" on ne trouve rien.

Nous recherchons la date de l'événement le plus ancien, s' il y a des images avant cette date, nous ouvrons chaque image et nous regardons si la string recherchée s'y trouve, après cette date, nous recherchons chaque événement correspondant à l'initialisation de la string .

La recherche image par image est très lente, on est limité par l'accès disque (exemple après un test : pour un disque dur 40 Go, on met environ 24 minutes)

Utilisation :

1) Recherche dans tout le disque :

On rentre une string en 1, la taille de la string est limité à 10 caractères , et on appuie sur la touche 3 pour lancer la recherche. Un panneau apparaît pour indiquer que la recherche est en train d'être effectuée. On peut abandonner la recherche avec le bouton « Cancel », on arrête la recherche, on affiche une liste qui est composée de la date et de la string complète trouvée.

2) Recherche à partir d'une date :

Après avoir rentré la string, cochez la case 2, et initialiser l'horloge. Appuyez sur le bouton 3, la recherche se lancera a partir de la date que vous avez rentré.

Le bouton 4 permet de rappeler les événements de la machine.

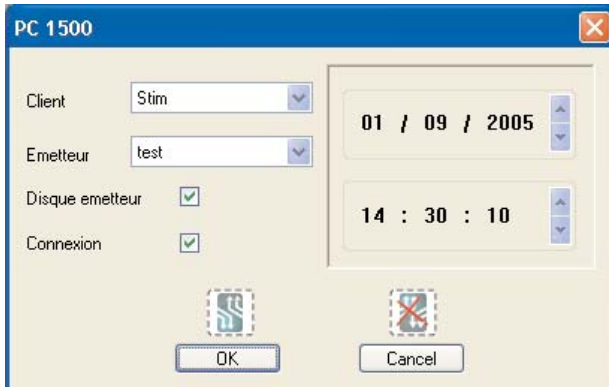
3) Pour visualiser l'image correspondant à une string trouvée :

Sélectionnez dans la liste un événement, puis appuyez sur le bouton Ok. La boîte à dialogue de recherche se ferme et une nouvelle fenêtre s'ouvre avec l'image correspondant à la date recherchée .

Attention : on se place toujours sur une image de référence, l'image ayant la string recherchée peut être légèrement avant ou après l'image affichée.

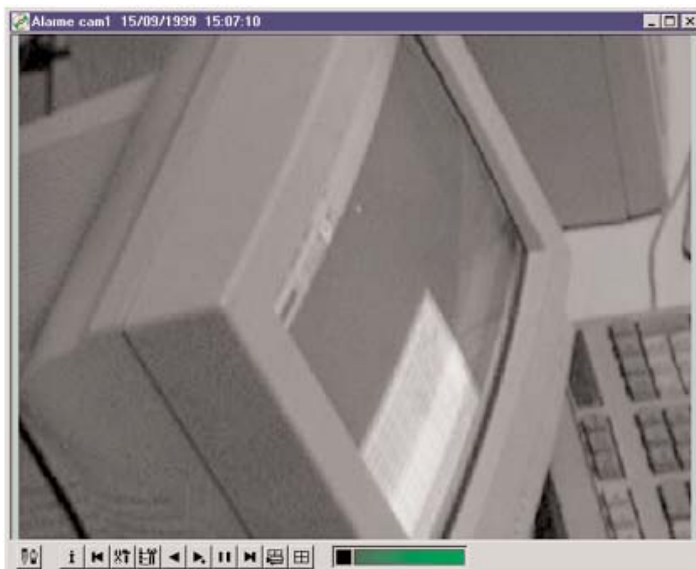
4.2.4. Exploitation du module disque Récepteur

En ouvrant ce module, un menu PC1500 s'affiche. Il va vous permettre en fonction des informations entrées, de retrouver le film désiré.



- | | |
|------------------------|--|
| Client | Sélectionnez dans la liste le nom du client. |
| Machine | Sélectionnez dans la liste le nom de la machine. |
| Horloge | Sélectionnez la date et l'heure de recherche. |
| Disque Emetteur | En cochant cette case, on indique que l'on désire visualiser des images provenant d'un transfert du disque Emetteur. |
| Connexion | En cochant cette case, on visualisera des images enregistrées lors d'une connexion. |
| OK | Lancer la recherche. |
| Cancel | Abandonner la recherche. |

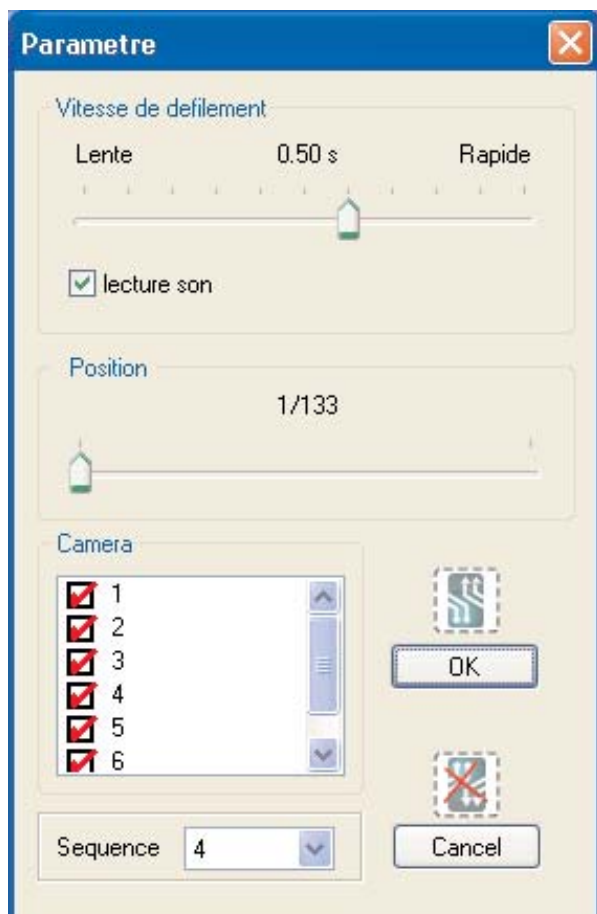
Validez la recherche en appuyant sur le bouton OK. Les informations se trouvant dans le titre sont : le nom de la caméra et la date et l'heure de l'image.



4.2.4.1. Paramétrage



On voit apparaître le panneau " Paramètre " lorsqu'on appuie sur le bouton.



- | | |
|------------------------------|---|
| Vitesse de défilement | permet d'ajuster la vitesse de rafraîchissement de l'affichage et de régler le temps entre deux affichages d'images. |
| Lecture Son | En cochant cette option, on indique que l'on désire écouter le son. |
| Position | donne la position de l'image par rapport à tout l'enregistrement de cet événement. En déplaçant le curseur, vous pouvez vous déplacer dans le film. |
| Caméra | sélectionne les caméras que l'on désire visualiser. |
| Séquence | indique le nombre d'images que l'on désire visualiser lors d'une consultation en mode séquence. |
| OK | Confirmer les nouveaux paramètres. |
| Cancel | Quitter sans tenir compte des paramètres entrés. |

4.2.4.2. Événement précédent ou suivant

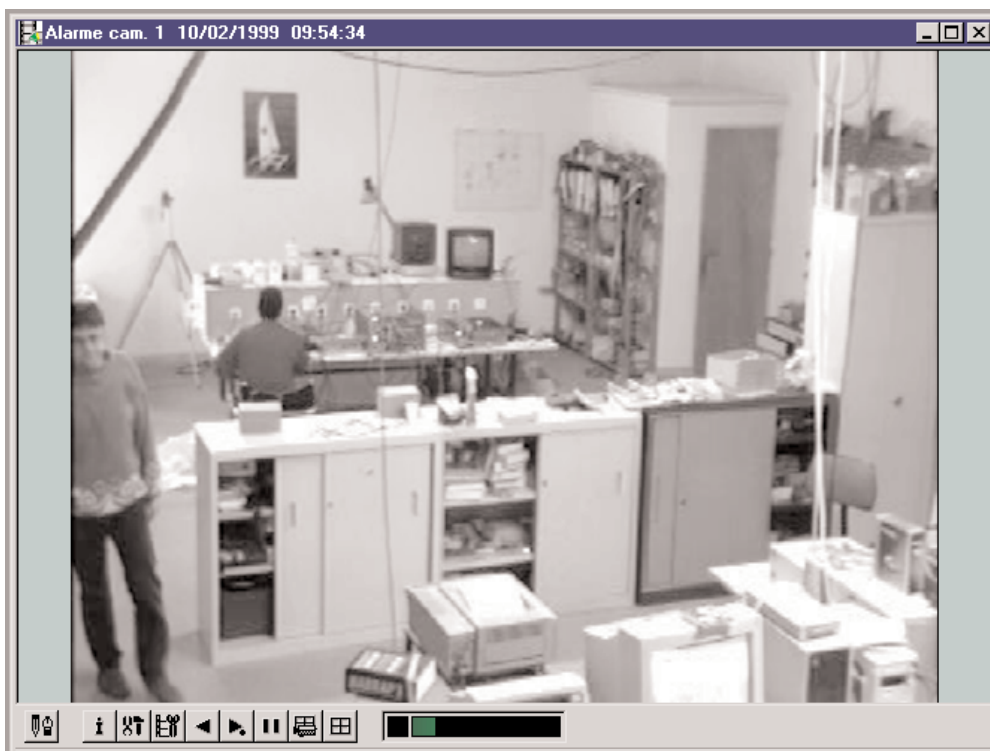


En cliquant sur ces boutons, on lance la recherche sur l'événement précédent ou suivant avec les mêmes critères au niveau client et machine.

4.2.5. Exploitation du module Séquence

En ouvrant le module, un panneau WINDOWS " Ouvrir " apparaît. Pour plus d'information concernant l'utilisation de cette fenêtre, veuillez consulter votre manuel d'utilisation WINDOWS.

Entrez le chemin et le nom du fichier que vous désirez visualiser. L'extension du fichier doit être STM, cliquez sur " Ouvrir " .



Vous trouverez dans le titre les informations suivantes :

- le nom de la caméra
- la date et l'heure de l'image.
- son
- message d'information sur l'archive

4.2.5.1. Paramétrage



On voit apparaître le panneau " Paramètre " lorsqu'on appuie sur le bouton.

Idem que la fenetre paramétrage du module PC1500

4.2.6. Le vumètre

Dans tous les modules, vous pouvez apercevoir un Vumètre. Il vous indique si vous êtes en mode défilement et la position de l'image affichée par rapport au film.



K **Exception pour le module Disque Emetteur : le vumètre indique la position de l'image affichée par rapport à la taille du disque.**

4.2.7. Séquence AVI

Sélectionner votre séquence comme d'habitude au moment d'enregistrer la séquence, sélectionnez dans la boîte "Enregistrer sous" le type de fichier "vidéo for windows" et rentrer un nom de fichier.

Après ceci, une boîte à dialogue vous propose plusieurs type de compression, sélectionnez en une et appuyez sur ok.

JPEG : pour enregistrer une séquence d'image, dans la boîte à dialogue "Enregistrer sous", sélectionner "Fichier JPEG"

Dans le menu préférence, on a rajouté le menu AVI.
Ce menu vous propose 2 choix:

- mettre les informations dans l'image.
- mettre les informations dans la légende.

OUTILS A DESSIN

Amélioration de la qualité de l'image

Masquer une zone d'images.

Zoomer une partie de l'image

Impression et sauvegarde de l'image

Impression

Sauvegarde

Annuler.

5. Outils à dessin



PCVEIL 2000 n'est pas un logiciel de traitement d'images. Toutefois, nous avons mis à votre disposition quelques fonctions qui peuvent être utilisées dans le domaine de la sécurité.

- Amélioration de la qualité de l'image
- Masquage d'une zone image
- Zoom d'une partie d'image
- Impression et sauvegarde de l'image.

5.1. Amélioration de la qualité de l'image

L'image n'est pas toujours de bonne qualité. Afin de l'améliorer vous disposez pour cela de 4 outils :



Assombrir Assombrissement de votre image.



Eclaircir Eclaircissement de votre image.



Filtre passe bas Permet d'adoucir la netteté de l'image.



Filtre passe haut Améliore la netteté de l'image.

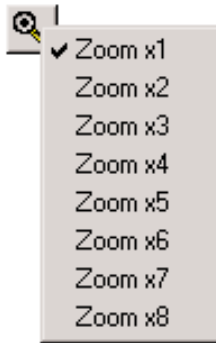
5.2. Masquer une zone d'images

Lorsqu'on désire transmettre à une tierce personne une image, il est parfois intéressant de cacher certaines zones de cette image afin de garder l'anonymat d'une personne ou d'un site.



Cliquez sur cette touche. Positionnez le curseur de la souris dans la partie supérieure de l'endroit où vous voulez cacher la zone. Appuyez sur le bouton de gauche de la souris, tout en restant appuyé, déplacez le curseur vers la partie inférieure : un cadre apparaît et suit le mouvement de la souris. Relâchez le bouton lorsque le cadre entoure la zone désirée. Votre zone est maintenant cachée.

5.3. Zoomer une partie de l'image



Il est possible d'agrandir jusqu'à 8 fois une partie de l'image.

En cliquant sur ce bouton, un menu vous proposera le taux d'agrandissement. Une fois choisi, placez le curseur de la souris sur l'image, appuyez sur le bouton de gauche de la souris, vous devez voir le curseur habituel de celle-ci se transformer en main. Elle vous indique que vous pouvez vous déplacer dans l'image.

5.4. Impression et sauvegarde de l'image

L'image que vous visualisez à l'écran peut être sauvegardée ou imprimée.

5.4.1. Impression



En appuyant sur cette touche vous aurez un aperçu de l'image que vous obtiendrez sur votre papier.



Cliquez pour lancer l'impression.

5.4.2. Sauvegarde



Un panneau WINDOWS " Enregistrer sous " s'ouvre lorsqu'on clique sur ce bouton. Sélectionnez le répertoire où vous désirez conserver l'image et donnez un nom à votre fichier.

Sélectionnez le format, on vous en propose 3 :

- JPG : Format JPEG
- TGA : Format TARGA
- BMP : Format BMP

Puis enregistrez.

5.5. Annuler
























Après un traitement sur l'image, éclaircissement, assombrissement, ETC..., il est possible d'aller en arrière.




En cliquant su cette touche, on supprime le dernier traitement exécuté.

RECAPITULATIF DES BOUTONS

5. Récapitulatif des boutons

	Annuler.
	Aperçu avant impression.
	Assombrir.
	Cacher zone.
	Clipboard.
	Configurer l'imprimante.
	Défilement arrière.
	Défilement avant.
	Eclaircir.
	Evénement précédent.
	Evénement suivant.
	Image par image.
	Impression image.
	Information générale de l'image.
	Montage de séquence.
	Ouvrir un document.
	Paramètre de visualisation.
	Passe Bas.
	Passe Haut.
	Sauver l'image.
	Sélectionner le mode d'exploitation
	Sélectionner le module dessin.
	Sélectionner le module disque Emetteur.


 Sélectionner le module disque Récepteur.

 Sélectionner le module disquette.


 Sélectionner le module séquence.

 Version du logiciel.

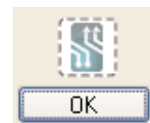
 Visualisation en mode quadra.

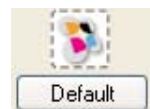
 Visualisation en mode séquence.


 Zoom.

 Annuler.
Cancel

 Imprimer.
Imprimer

 OK.
OK

 Paramètre vidéo par défaut.
Default

 Quitter.
Quitter

 Rechercher.
Rechercher

 Sauver.
Sauver sous

 Supprimer.
Supprimer